

CONJONCTURE TOURISTIQUE

SAISON 2020 au Pays de Saint Gilles Croix de Vie

L'Office de Tourisme a mené, auprès des professionnels partenaires, une enquête de Conjoncture Touristique saison 2020, sur le territoire du Pays de St Gilles Croix de Vie, entre le 27 et le 31 août 2020. 30% des professionnels interrogés ont répondu à l'enquête. Synthèse ci-dessous.



FREQUENTATION ESTIVALE 2020

55% = ou +

Fréquentation stable ou supérieure par rapport à 2019



CLIENTELE FRANCAISE

70% = ou +

Fréquentation stable ou supérieure par rapport à 2019



HOTELLERIE DE PLEIN AIR

94% inférieure

Fréquentation inférieure par rapport à 2019



HOTELLERIE & CHAMBRES D'HOTES

60% supérieure

Fréquentation supérieure par rapport à 2019



LOCATIONS DE VACANCES

75% = ou +

Fréquentation stable par rapport à 2019



SITES & ACTIVITES TOURISTIQUES

86% = ou +

Fréquentation stable ou supérieure par rapport à 2019



BARS & RESTAURANTS

60% = ou +

Fréquentation stable ou supérieure par rapport à 2019



COMMERCES & SERVICES

50% supérieure

Fréquentation supérieure par rapport 2019



CHIFFRES D'AFFAIRES

40% = ou -

Inférieur par rapport à 2019

Une saison 2020 inédite et contrastée

La saison 2020, marquée par la crise sanitaire, a enregistré une érosion de la fréquentation touristique. Les professionnels du tourisme dressent un bilan contrasté selon les secteurs d'activités.

55% des socio-professionnels répondants à l'enquête de conjoncture jugent la fréquentation égale ou supérieure, contre 56% en 2019.

Les secteurs les plus impactés par la crise sanitaire sont :

- ▶ Les professionnels de l'hôtellerie de plein air; les vacanciers ont évité les hébergements collectifs pour les raisons sanitaires.
- ▶ Les bars et restaurants ont subi les aléas de cette crise ainsi que certains commerçants.

A l'inverse, les meublés ainsi que les chambres d'hôtes et hôtels connaissent une embellie de fréquentation malgré les mesures sanitaires contraignantes à mettre en place. En effet, les particuliers ont choisi un mode de vacances « individualisé ».

Les français, partis en vacances cet été, sont restés sur le territoire national. Ils ont ainsi compensé, sans pour autant combler, l'absence de vacanciers étrangers.

Le mois de septembre semble prometteur cependant les professionnels ne disposent d'aucune visibilité (réservation de grande dernière minute) la fréquentation dépendant majoritairement des conditions météo .

Commentaires des professionnels, à l'heure du bilan :

Positifs :

- ▶ juillet et août très bons mais ne suffisent pas à compenser l'avant-saison
- ▶ le respect des gestes barrières par les vacanciers
- ▶ des dépenses plus importantes que les années précédentes (activités et restauration)
- ▶ des séjours plus longs (chambres d'hôtes)
- ▶ une clientèle régionale très présente y compris les vendéens

Négatifs

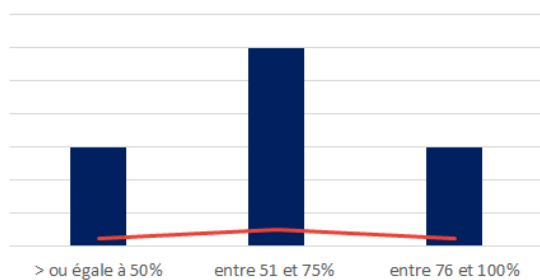
- ▶ une clientèle compliquée en août, dans l'ensemble plus agressive et en recherche d'offres tarifaires
- ▶ un non-respect des mesures sanitaires
- ▶ une saison très difficile psychologiquement : nécessité de renseigner et rassurer la clientèle en permanence, selon l'évolution des décisions administratives
- ▶ une saison épuisante, à oublier
- ▶ de nombreux frais occasionnés en raison du COVID
- ▶ aucun étranger contrairement aux autres années.

Hôtellerie de plein air (source enquête de conjoncture août 2020 Pays de St Gilles)

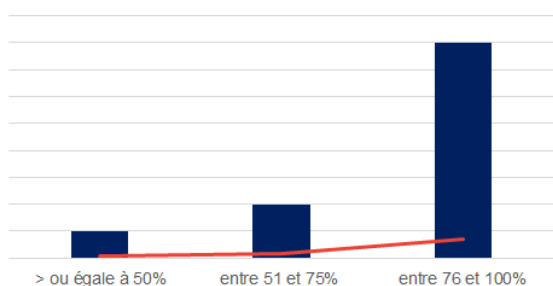


fréquentation	-	=	+
Total 2020	94%	6%	0
2019	58%	32%	10%
2018	69.6%	26%	4.4%
2017	20%	53.3%	26.6%
2016	36.9%	52.6%	10.5%

Taux de remplissage HPA en juillet



Taux de remplissage HPA en août



L'hôtellerie de plein air représente 74% de la capacité d'hébergements marchands sur le Pays de St Gilles, avec près de 60 000 lits touristiques répartis comme suit :

- 18% pour les établissements 5*
- 41% pour les 4*
- 29% pour les 3*
- 8% pour les 2 et 1*
- 2.5% pour les PRL
- 1.5% aire naturelle et campings non classés

Une saison à oublier rapidement pour l'Hôtellerie de plein air

La fréquentation est grandement inférieure aux années précédentes, malgré la présence de la clientèle française qui n'a pu partir en dehors de l'hexagone. Pour beaucoup de professionnels, la saison a « démarré » début août, alors que le mois de juillet, malgré une belle météo, a été compliqué et difficile.

Les éléments négatifs :

- la peur du COVID donc des séjours moins nombreux et plus courts
- pas d'étrangers
- des réservations de dernière voire ultra dernière minute
- un comportement agressif de la clientèle
- un non respect des consignes sanitaires
- une saison éprouvante avec un besoin de rassurer la clientèle en permanence.

Les éléments positifs :

- une météo favorable en juillet
- un bon mois d'août
- l'accueil vélo en progression

Le chiffre d'affaires :

94% déclarent un chiffre d'affaires inférieur à 2019. Cependant pour certains établissements, ce dernier n'est pas si mauvais qu'attendu.

Selon le profil des campings, les plus touchés sont ceux dont la proportion d'emplacements nus est la plus importante. Les établissements avec une part de résidentiels élevés résistent mieux.

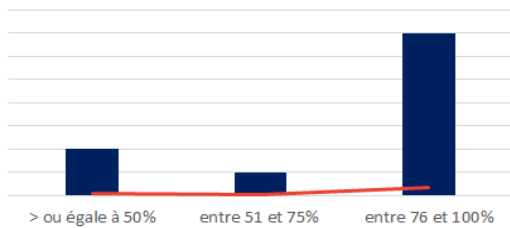
Les perspectives pour le mois de septembre sont difficiles à évaluer. Les 3/4 des établissements enregistrent un taux de remplissage inférieur à 40%.



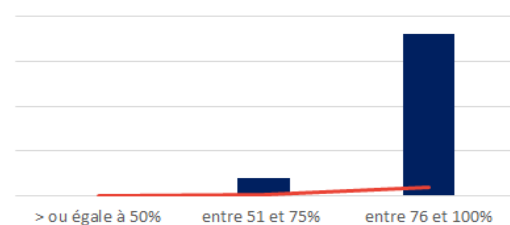
Locations de vacances (source enquête de conjoncture août 2020 Pays de St Gilles)

fréquentation	-	=	+
Total 2020 8% ne sait pas	17%	67%	8%
2019	12.5%	88%	
2018	37.5%	50%	12.5%
2017	14.3%	57%	28.6%
2016	22.2%	66.7%	11.1%

Taux de remplissage en juillet



Taux de remplissage en août



Une saison plutôt réussie

Les 3/4 des loueurs de locations de vacances (particuliers, résidences, villages de vacances) estiment la fréquentation de leurs hébergements stable et supérieure à 2019.

Les annulations de Printemps suite à la crise sanitaire, ont été comblées dès la mi-juin.

Les mesures sanitaires strictes, les changements de loueurs chaque semaine et les réservations de dernière minute ont généré plus de travail et d'organisation.

Pour autant ce mode d'hébergement plus autonome a été plébiscité cette année.

La fréquentation de la clientèle française est jugée supérieure pour 25% des loueurs, tandis que parmi la clientèle étrangère, seuls les belges ont été plus nombreux.

Les chiffres d'affaires restent stables pour 50% des répondants toute proportion gardée et près de 30% l'estiment inférieur en raison des charges liées aux mesures sanitaires.

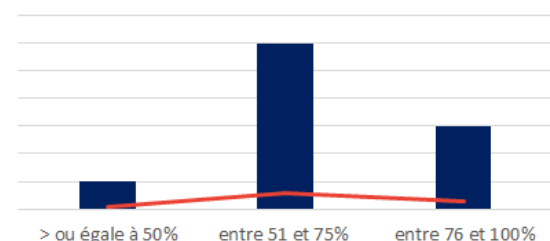
Pour rappel les locations de vacances meublées représentent 13% de la capacité d'accueil marchande du territoire.

Hôtellerie et Chambres d'hôtes* (source enquête de conjoncture août 2020 Pays de St Gilles)

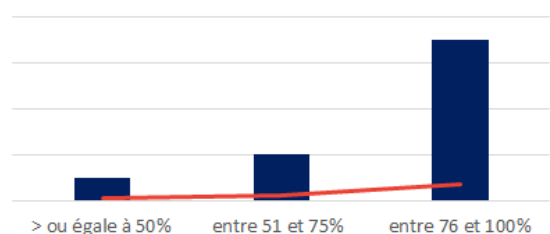
*Hébergements à la nuitée

fréquentation	-	=	+
Total 2020	20%	20%	60%
2019	71%	29%	
2018	50%	12.5%	37.5%
2017	80%	20%	
2016	21%	42%	37%

Taux de remplissage en juillet



Taux de remplissage en août



Une saison satisfaisante mais contraignante

La fréquentation dans les hôtels et chambres d'hôtes est jugée supérieure ou stable pour 80% des établissements (respectivement 100% pour les hôtels et 71% pour les chambres d'hôtes), avec un mois d'août particulièrement sollicité.

La clientèle provenait essentiellement du Grand Ouest et particulièrement des Pays de la Loire dont la Vendée ainsi que la Bretagne. Les professionnels notent également la présence de plus de familles.

La fréquentation des clients étrangers a connu, comme tous, une baisse générale, particulièrement dans les hôtels. Les belges et les allemands ont tout de même été présents.

Les particularités pour les chambres d'hôtes :

- › une saison qui a démarré plus tôt
- › des demandes tout au long de l'été
- › des séjours plus longs ce type d'hébergement étant souvent assimilé à des locations
- › certains propriétaires de chambres d'hôtes ont dû limiter leur capacité d'accueil en fermant des chambres afin de respecter les contraintes des mesures sanitaires. D'autres ont fait le choix de ne

Sites touristiques et activités de loisirs (source enquête de conjoncture août 2020 Pays de St Gilles)

fréquentation	-	=	+
Total 2020	14%	14%	72%
2019	17%		83%
2018	50%	50%	
2017		50%	50%
2016	50%	37.5%	12.5%



Une saison pas si catastrophique !

La **fréquentation** des sites de visites et activités de loisirs est jugée supérieure pour près des 3/4 des établissements répondants, grâce à la clientèle de proximité.

L'**estimation** est toutefois tronquée en raison des jauges restreintes afin de respecter les mesures sanitaires.

D'autre part, l'accueil des groupes et des colonies a été quasi inexistant.

Sans surprise, les activités en intérieur notent une baisse de fréquentation et à l'inverse **les activités et visites en plein air une meilleure fréquentation**. Ces derniers ont pu bénéficier de l'absence d'animations et événements.

Cependant, les **chiffres d'affaires** jugés supérieurs pour 57% des professionnels démontrent que la saison n'aura pas été si catastrophique.

Bars & Restaurants (source enquête de conjoncture août 2020 Pays de St Gilles)

Une saison contrastée selon le type d'établissements

40% des établissements répondants jugent la fréquentation stable, tandis que 20% la juge supérieure et 20% inférieure.

Avec moins de clients en juillet, certains établissements enregistrent un **chiffre d'affaires** supérieur. Le mois d'août est globalement plutôt stable par rapport à 2019. **Les clients consomment plus et le ticket moyen par personne est plus élevé.**

Pour les restaurants, les avis restent toutefois partagés sur la fréquentation selon les établissements : les établissements gastronomiques sont pleinement satisfaits, tandis que la restauration traditionnelle est plus impactée. La réduction du nombre de couverts a également contribué à cette baisse.

Les vacanciers, dont le pouvoir d'achat était plus élevé en raison de déplacements en proximité, ont **priviliégié la notion de plaisir**, après des semaines de confinement.

Les bars connaissent des difficultés à faire respecter le port du masque. En termes de fréquentation, la météo a joué un vrai rôle notamment pour l'attractivité des terrasses. Le manque des étrangers s'est toutefois fait sentir.

Commerces, Services et Producteurs (source enquête de conjoncture août 2020 Pays de St Gilles)

Une saison correcte qui ne compensera pas la perte de l'avant saison

- **Les métiers de bouche** semblent satisfaits de la saison écoulée.
- **Pour les supermarchés**, la donne est différente par rapport aux années précédentes : moins de passages mais un panier moyen correct. De ce fait, le chiffre d'affaires est meilleur que ce qui pouvait être envisagé.
- **Les autres commerces & services** notent de l'agressivité et de l'incivisme par rapport aux mesures sanitaires et la recherche de tarifs intéressants.
- **Seuls les producteurs** remarquent une progression de leurs visiteurs.





36% de visiteurs en moins et des amplitudes horaires réduites de 30%

(source : compteurs de personnes)

Les 4 bureaux d'information touristique (St Hilaire de Riez, St Gilles Croix de Vie, Brétignolles sur Mer et Brem sur Mer) enregistrent une baisse de leurs visiteurs de l'ordre 36%. Toutefois, les amplitudes horaires ayant été réduites de 30% en raison des mesures sanitaires, **la fréquentation peut être jugée stable.**

Fréquentation des bureaux en diminution

► **Juillet** : - 34% soit une fréquentation des bureaux en baisse.

Même si la semaine du 14 juillet semble avoir été dense, la fréquentation s'est équilibrée sur l'ensemble du mois. Les bureaux comptabilisent une moyenne de 54 personnes par heure.

► **Août** : -39% une baisse plus accentuée qu'au mois de juillet.

Fréquentation de la 1^{ère} semaine du mois la plus importante ainsi qu'une belle dernière semaine malgré une météo instable qui oscillait entre averses orageuses et éclaircies.

INFO METEO : juillet très beau, août grandes marées (à partir du 20/08) apportant son lot d'averses orageuses.

A NOTER : le retard des travaux du Bureau de St Gilles Croix de Vie qui ont entraîné le maintien d'un accueil de pleine saison dans les locaux provisoires exigus et inadaptés.

Une clientèle en provenance des Pays de la Loire et de l'Île de France et très peu d'étrangers

(source Tourinsoft : origine géographique des demandes tous modes de contacts confondus)

► **Régions majoritaires** : les Pays de la Loire et l'Île de France, habituellement dans le top 3 des régions, représentent 50% des demandes et sont en progression. La région Nouvelle-Aquitaine est en augmentation par rapport à 2019 tandis que les autres régions restent stables, sauf le Centre Val de Loire en baisse.

► **La Vendée et le Maine et Loire** fréquentent assidument notre territoire tandis que la Loire Atlantique reste stable. En retrait cette année le département de la Mayenne, longtemps déclaré zone rouge COVID-19.

► **Parmi les étrangers**, les demandes des britanniques et des néerlandais sont quasi inexistantes, tandis que les belges et les allemands poursuivent leur progression même s'ils sont venus bien moins nombreux cette année.



Des demandes tournées vers les activités de plein air et les mesures sanitaires

Les données statistiques issues de Tourinsoft mettent en évidence une érosion des demandes de 44%.

A contrario et au vu du contexte sanitaire, les consultations du site web www.paysdesaintgilles-tourisme.fr connaissent une progression exponentielle (+ 53.6% en juillet par rapport à 2019 et + 49% en août). Les demandes par téléphone ont également doublé ainsi que les demandes par mail.

Les demandes en progression :

▶ **Hébergements** : locations meublées et hôtels ainsi que chambres d'hôtes.

Commentaires : beaucoup de demandes de dernière minute voire le jour J, pour des courts séjours voire hypra courts séjours. Les demandes sont orientées par les professionnels vers les Offices de Tourisme qui sont en mesure d'indiquer les disponibilités.

▶ **Activités** : randonnées pédestres et cyclotouristiques ainsi que les activités nautiques.

Commentaires : les randonnées pédestres et cyclo restent très prisées. A l'inverse, les cinémas, parcs à thème et parcs de loisirs sont moins recherchés cette année.

▶ **Vie pratique** : les marées et les marchés.

Commentaires : intérêt pour les marchés nocturnes et marchés, en raison du peu d'animations proposées cette année. Intérêt pour la pratique de la pêche à pied avec les grandes marées du mois d'août et le besoin de grand air.

▶ **Patrimoine et Lieux de visite** : les parcs et jardins, sites naturels, zoos et aquariums, patrimoine religieux.

Commentaires : les activités de plein air pour les enfants et familles connaissent une forte demande.

▶ **Sorties** : Agenda, Brocante et vide grenier ainsi que les visites guidées.

Commentaires : forte attente en matière d'animations qui n'a pu être satisfaite en raison du contexte sanitaire. L'Office de tourisme s'est adapté en éditant un programme hebdomadaire en interne.

▶ **Services** : Point wifi

Commentaires : demandes de connexions wifi importantes en raison du télétravail (de nombreux résidents secondaires sont restés dans leur logement une grande partie de l'été).

Des demandes récurrentes :

- un engouement pour les activités de plein air : randonnées pédestres et cyclotouristiques, sorties nature, visites guidées d'ordre culturel ou non, chasses au trésor...
- une forte demande de l'agenda (guide des animations) malgré la restriction des animations et événements d'envergure à fort rassemblement.
- de nombreuses interrogations sur les mesures sanitaires mises en place dans les villes et notamment concernant l'accès aux plages.

Des billetteries en chute de 29%

La clientèle ayant baissé, les billetteries chutent de près de 30% dans les 4 bureaux notamment le Puy du Fou. La note positive concerne les traversées pour l'île d'Yeu, répondant à cette nécessité de grand air ainsi que les visites guidées.

BILAN

La saison 2020 s'annonçait pleine de promesses selon les professionnels notamment de l'hébergement, qui enregistraient des taux de réservations supérieurs à 2019.

La crise sanitaire est venue contrarier ces belles perspectives.

Pour autant l'été 2020, malgré les circonstances, s'est tenue au-delà des espérances, grâce aux français qui se sont déplacés sur le territoire national.

La région des Pays de la Loire très présente, reste notre bassin de clientèle et d'une manière encore plus évidente en cette année de COVID, suivie de près par l'Île de France et le Centre Val de Loire (en léger retrait cette année).

Cette forte représentation des ligériens s'explique notamment par les efforts fournis par l'Office de Tourisme sur ce marché. En effet une campagne de communication a été déployée sur les 15 derniers jours du mois de juin, dans les centres ville et gares de Nantes, Angers et le Mans avec de l'affichage dynamique urbain soit près de 100 000 spots vidéos diffusés sur 95 panneaux digitaux. A cela est venue s'ajouter une campagne digitale sur les réseaux facebook, instagram, et LinkedIn. Vendée Tourisme a également lancé une campagne départementale (affichage urbain, spots radio, jeux concours, facebook, instagram et relation presse) « Cet été, évadez-vous près de chez vous ». Le Pays de St Gilles figurait parmi les 6 partenaires de cette opération.

Les résidents secondaires ont également joué un rôle important dans le maintien de la fréquentation. Pour rappel le territoire concentre 60% de résidences secondaires. Dès le déconfinement annoncé et la limite des 100kms levée début juin, ils ont afflué vers le littoral et sont restés sur la durée de la période estivale.

De nouvelles clientèles, habituées à voyager au-delà des frontières, ont également pu découvrir notre territoire.

Le Pays de St Gilles dispose d'une attractivité indéniable de part la diversité de ses paysages; littoral de 32 kms et un rétro-littoral composé de lacs, forêt domaniale, marais, parcs et jardins, espaces naturels protégés et de part la multiplicité des activités proposées. Ces atouts lui ont permis de maintenir un taux de fréquentation raisonnable, qui ne compensera pas une perte des chiffres d'affaires laissant présager des difficultés pour certains établissements dans les prochains mois.

Cette année restera une année inédite à mettre entre parenthèse, avec l'espoir d'un retour à la normale en 2021.

